

INSTRUCCIONES PARA EL USO SOLIQUA® 100/33

(insulina glargina y lixisenatida) en inyección para uso subcutáneo

Lea estas instrucciones con cuidado antes de usar su pluma de SOLIQUA 100/33.

No comparta su pluma de SOLIQUA 100/33 con otras personas, aunque haya cambiado la aguja. Puede contagiar a otras personas con una infección grave o adquirir una infección grave de estas.

SOLIQUA 100/33 es un medicamento recetado en inyección que contiene 2 medicamentos contra la diabetes, insulina glargina y lixisenatida en una pluma SoloStar.

La combinación de medicamentos de esta pluma es solo para inyectar diariamente de 15 a 60 unidades de SOLIQUA 100/33. Cada unidad marcada contiene 1 unidad de insulina glargina y 0.33 mcg de lixisenatida. Las personas que padecen de ceguera u otros problemas visuales no deben usar la pluma de SOLIQUA 100/33 sin ayuda de una persona adiestrada para el uso de la pluma.

Información importante

- Verifique la etiqueta de la pluma de SOLIQUA 100/33 cada vez que se administre la inyección para asegurarse que usa el medicamento correcto.
- **No** use su pluma si está dañada o si no está seguro que funciona correctamente.
- Lleve a cabo una prueba de seguridad antes de cada inyección (vea el “Paso 3: Haga una prueba de seguridad”).
- Siempre lleve una pluma de resguardo y agujas de resguardo en caso que se pierdan o dejen de funcionar.
- **No vuelva a usar las agujas.** Siempre use una aguja estéril nueva para cada inyección. Así evita las agujas tapadas, la contaminación y la infección. Si vuelve a usar las agujas, puede que no reciba la dosis (menor dosis) o inyecte demasiado (sobredosis).
- **No** use SOLIQUA 100/33 en una bomba de insulina ni inyecte SOLIQUA 100/33 en la vena (intravenoso).
- **No** mezcle SOLIQUA 100/33 con ningún otro tipo de insulina ni medicina líquida antes de inyectar.
- Cambie (rote) el área de inyección dentro del área que escoja con cada dosis (vea “Lugares para inyectar”).

Aprenda a inyectar

- Hable con su profesional del cuidado de la salud acerca de cómo usar la pluma de SOLIQUA 100/33 y cómo inyectar correctamente antes de usar la pluma.
- Pida ayuda de tener problemas para manejar la pluma.
- Lea las instrucciones antes de usar su pluma. Puede que reciba demasiada o muy poca medicina si no sigue las instrucciones correctamente.

¿Necesita ayuda?

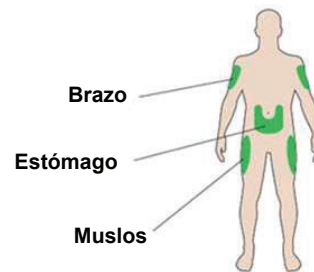
Si tiene preguntas acerca de su pluma o acerca de la diabetes, pregúntele a su profesional del cuidado de la salud, vaya a www.soliqua100-33.com o llame a sanofi-aventis al 1-800-633-1610.

Materiales que necesita:

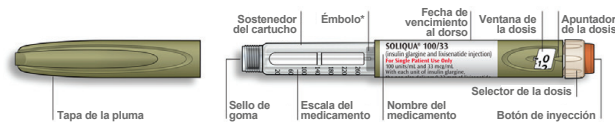
- 1 pluma de SOLIQUA 100/33
- 1 aguja estéril nueva (vea Paso 2 “Coloque una aguja nueva”)
- 1 pañito con alcohol
- un envase para objetos filosos para agujas y plumas usadas (vea “Desechar su pluma” al final de estas Instrucciones para el Uso)

Lugares para inyectar

- Inyecte su dosis de SOLIQUA 100/33 tal y como su profesional del cuidado de la salud le ha enseñado.
- Inyecte su dosis de SOLIQUA 100/33 debajo de la piel (subcutáneo) de la parte superior de las piernas (muslos), parte superior de los brazos o el área del estómago (abdomen).
- Cambie (rote) las áreas de inyección dentro del área que escoja con cada dosis para reducir el riesgo de desarrollar hoyuelos en la piel o engrosamiento de la piel (lipodistrofia) y protuberancias en la piel (amilooidosis cutánea localizada) en las áreas de inyección.
- **No** inyecte donde la piel tenga hoyuelos, engrosamiento o protuberancias.
- **No** inyecte en la piel donde tenga dolor, moretones, escamas, endurecimiento, cicatrices o daño.



Conozca su pluma



*No se verá el émbolo hasta tanto haya inyectado varias dosis

Paso 1: Verifique su pluma

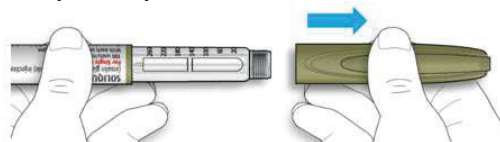
Saque una pluma nueva de la nevera al menos 1 hora antes de inyectar. La inyección duele más cuando el medicamento está frío.

1A Verifique el nombre y la fecha de vencimiento en la etiqueta de la pluma.

- Asegúrese de tener el medicamento correcto. Esta pluma es de color verde claro con un botón de inyección color naranja (vea el diagrama “Conozca su pluma”).
- **No** use su pluma pasada la fecha de vencimiento en la etiqueta de la pluma.

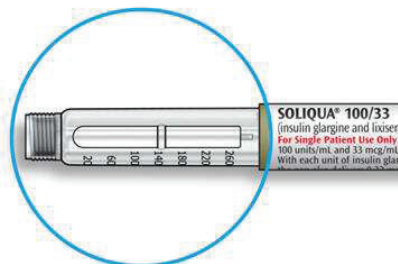


1B Hale la tapa de la pluma.

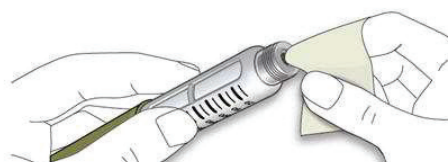


1C Verifique que el medicamento se vea transparente e incoloro a casi incoloro.

- Si ve partículas pequeñas, devuélvalo a la farmacia para un reemplazo.



1D Limpie el sello de goma con un pañito con alcohol.



Si tiene otras plumas inyectoras

- Asegurarse de tener el medicamento correcto es muy importante si tiene otras plumas inyectoras.

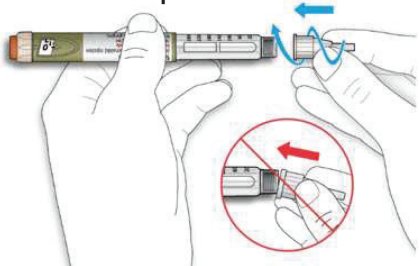
Paso 2: Coloque una aguja nueva

- No vuelva a usar las agujas. Siempre use una aguja estéril nueva para cada inyección. Así evita las agujas tapadas, la contaminación y la infección.
- Solo use agujas que vienen para usarse con SOLIQUA 100/33. Las agujas se venden por separado. Si no conoce qué agujas usar, pregunte a su profesional del cuidado de la salud o farmacéutico.

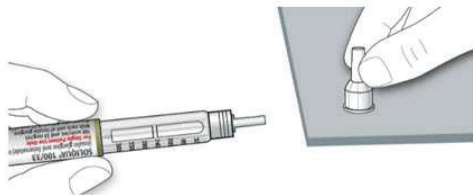
2A Saque una aguja nueva y despegue el sello protector.



2B Mantenga la aguja derecha y enrósquela en la pluma hasta que quede fija. No la sobre apriete.



2C Hale la tapa exterior de la aguja. Guárdela para más tarde.



2D Hale la tapa interior de la aguja y deséchela.



Manejo de las agujas

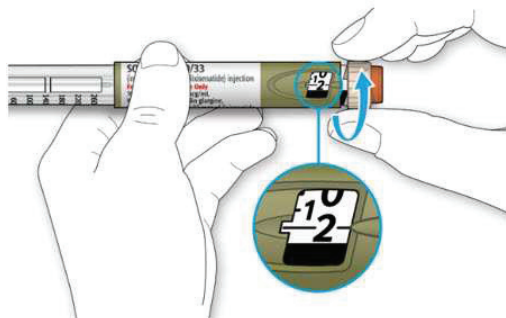
- Tenga cuidado al manejar las agujas para prevenir pinchazos de aguja e infección cruzada.

Paso 3: Haga una prueba de seguridad

Lleve a cabo una prueba de seguridad antes de cada inyección para:

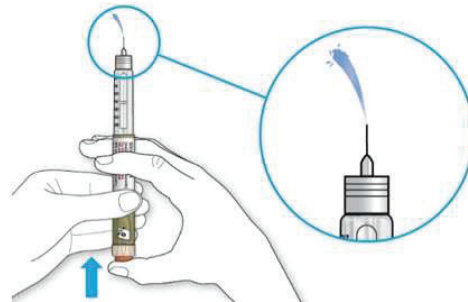
- Verificar su pluma y la aguja y asegurarse que funcionan correctamente.
- Asegúrese que se administra la dosis correcta.

3A Seleccione 2 unidades girando el selector de la dosis hasta que el apuntador de dosis esté en la marca 2.



3B Oprima el botón de inyección hasta el final.

- Si el medicamento sale por la punta de la aguja, esto indica que la pluma está funcionando correctamente.



De no aparecer el líquido:

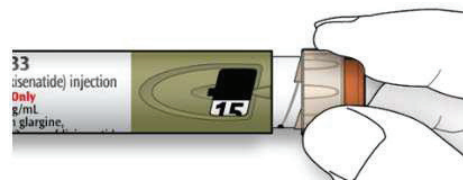
- Puede que tenga que repetir este paso hasta **3** veces antes de ver el medicamento salir.
- Si no sale ningún medicamento después de la tercera vez, puede que la aguja esté obstruida. Si esto sucede:
 - Cambie la aguja (**vea el Paso 6** para quitar la aguja y el **Paso 2** para colocar una aguja nueva),
 - luego, repita la prueba de seguridad (**vea el Paso 3A**).
- **No** use la pluma si aún no sale medicamento de la punta. Use una pluma nueva.
- **No** use una jeringuilla para sacar medicamento de la pluma.

Si ve burbujas de aire

- Puede que vea burbujas de aire en el medicamento. Esto es normal, no le causarán daño.

Paso 4: Seleccione la dosis

- **No** seleccione una dosis ni presione el botón de inyección sin haber colocado una aguja. Esto puede dañar la pluma.
- **Solo use esta pluma para inyectar su dosis diaria de 15 a 60 unidades. No cambie la dosis a menos que su profesional del cuidado de la salud le haya dicho que la cambie.**
- **No** use esta pluma si necesita una dosis diaria única de más de 60 unidades.
- **No** use la pluma si su dosis diaria única es menor de 15 unidades, el área negra en la ventana de la dosis según se muestra en el diagrama.



4A Asegúrese de haber colocado una aguja y que la dosis esté en "0".



4B Gire el selector de la dosis hasta que el apuntador de la dosis esté alineado con su dosis.

- No marque la dosis contando los clics, ya que pudiera marcar la dosis incorrecta. Siempre verifique el número en la ventana de la dosis para asegurarse que marcó la dosis correcta.
- Si al girar se pasa de su dosis, puede girar hacia atrás.
- Si no quedan suficientes unidades en la pluma para su dosis, el selector de la dosis se detendrá en el número de unidades que quedan.
- Si no puede seleccionar la dosis recetada completa, use una pluma nueva.

Cómo leer la ventana de la dosis

- Cada línea en la ventana de la dosis equivale a 1 unidad de SOLIQUA 100/33.

- Los números pares se muestran en línea con el apuntador de la dosis, según se muestra en el diagrama.



30 unidades seleccionadas

- Los números impares se muestran como una línea entre los números pares, según se muestra en el diagrama.



29 unidades seleccionadas

Unidades de medicamento en la pluma

- Esta pluma contiene 300 unidades de SOLIQUA 100/33 y el propósito es usarse para más de una dosis.

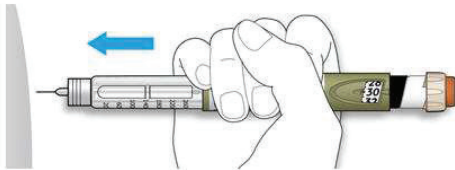
Paso 5: Inyectar la dosis

Si encuentra difícil presionar el botón de inyección, **no** le haga fuerza ya que puede romper la pluma. Vea la sección después del **Paso 5E** a continuación para obtener ayuda.

5A Escoja un lugar para inyectar, según se muestra en el diagrama “Lugares para inyectar”.

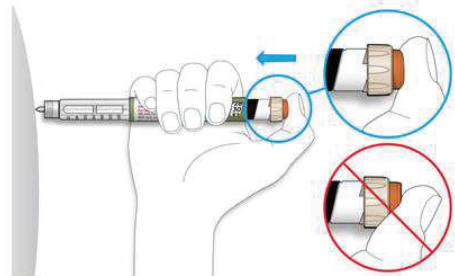
5B Empuje la aguja dentro de la piel, según le enseñó su profesional del cuidado de la salud.

- No toque el botón de inyección aún.



5C Coloque el dedo pulgar en el botón de inyección. Luego presiónelo hasta el final y aguántelo.

- No presione el botón de inyección a un ángulo. Pudiera bloquear el selector de dosis con el dedo pulgar al girar.



5D Mantenga el botón de inyección aguantado y cuando vea “0” en la ventana de la dosis, cuente despacio hasta 10.

- Así se asegura de recibir la dosis completa.



5E Después de aguantar y contar despacio hasta 10, suelte el botón de inyección. Luego, saque la aguja de la piel.

Si se le hace difícil presionar el botón de inyección:

- Cambie la aguja (vea el Paso 6 para sacar la aguja y el Paso 2 para colocar una aguja nueva), luego haga una prueba de seguridad (vea el Paso 3).

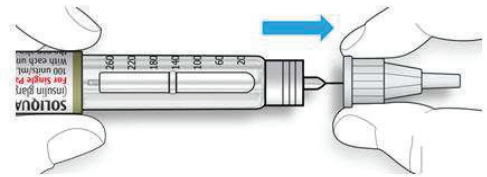
- Si aun así encuentra difícil presionar, busque una pluma nueva.
- No use una jeringuilla para sacar medicamento de su pluma.

Paso 6: Saque la aguja

- Tenga cuidado al manejar agujas para evitar pinchazos de aguja e infección cruzada.
- No vuelva a colocar la tapa interior de la aguja.

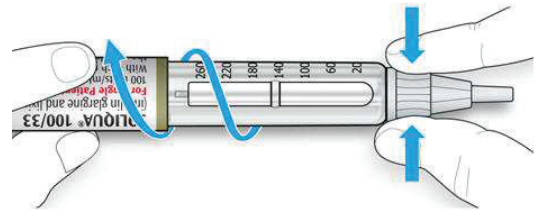
6A Agarre la parte más ancha de la tapa exterior de la aguja. Mantenga la aguja derecha y éntrela dentro de la tapa exterior de la aguja. Luego, empuje con firmeza.

- La aguja puede pinchar la tapa si la vuelve a tapar a un ángulo.



6B Agarre y apriete la parte más ancha de la tapa exterior de la aguja. Gire la pluma varias veces con la otra mano para quitar la aguja.

- Intente otra vez si la aguja no sale de la primera vez.

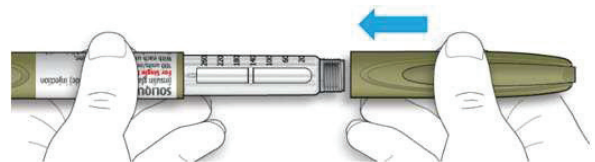


6C Deseche la aguja usada en un envase para objetos filosos (vea “Desecho de la pluma” al final de estas Instrucciones para el Uso).



6D Vuelva a colocar la tapa de la pluma.

- No vuelva a colocar la pluma en la nevera.



Use hasta

- Solo use la pluma por hasta **28 días** después de usarla por primera vez.

Cómo guardar la pluma

Antes del primer uso

- Guarde las plumas en nevera entre **36°F a 46°F (2°C a 8°C)**.
- No las congele. Si se congelan accidentalmente, deséchelas.

Después del primer uso

- Mantenga la pluma a temperatura ambiente, de hasta **77°F (25°C)**.
- No vuelva a colocar la pluma en la nevera.
- No guarde la pluma con la aguja puesta.
- Guarde la pluma con la tapa de la pluma puesta.

Guarde esta pluma fuera de la vista y el alcance de los niños.

Como cuidar de su pluma

Maneje su pluma con cuidado

- No deje caer la pluma ni le dé contra superficies duras.
- Si cree que la pluma se ha dañado, no trate de arreglarla. Use una nueva.

Proteja la pluma del polvo y el sucio

- Puede limpiar la parte exterior de la pluma con un paño mojado (agua solamente). **No** la sumerja, lave ni lubrique. Puede dañarla.

Desecho de la pluma

- Coloque la pluma usada de SOLIQUA 100/33 en un envase para objetos filosos aprobado por la FDA justo después de usarla. **No** deseche la pluma de SOLIQUA 100/33 en la basura de su hogar.
- Si no tiene un envase para desechar objetos filosos aprobado por la FDA, puede usar un envase del hogar que:
 - esté hecho de plástico fuerte,
 - que pueda cerrarse bien, con una tapa resistente a pinchazos, de la que no puedan salir objetos filosos,
 - pueda mantenerse derecho y estable durante el uso,
 - sea resistente a fugas y
 - esté adecuadamente rotulado que advierta de que el contenido es un desperdicio peligroso.
- Cuando el envase de objetos filosos se encuentre casi lleno, deberá cumplir con las guías de su comunidad para el desecho correcto de envases para objetos filosos. Puede que haya leyes estatales o locales en cuanto a cómo desechar agujas y jeringuillas. Para más información acerca de la manera segura de desechar objetos filosos en el lugar donde vive, visite la página web de la FDA en: <http://www.fda.gov/safesharpsdisposal>.

Manufacturado por:
sanofi-aventis U.S. LLC
Bridgewater, NJ 08807
UNA COMPAÑÍA SANOFI
Licencia en EE.UU. Núm. 1752

©2022 sanofi-aventis U.S. LLC

SOLIQUA y SoloStar son marcas registradas de sanofi-aventis U.S. LLC.

Estas Instrucciones para el Uso han sido aprobadas por la Administración Federal de Drogas y Alimentos de los Estados Unidos.

Revisado: julio 2021

MAT-US-2209337-v1.0-11/2022

Solo con receta